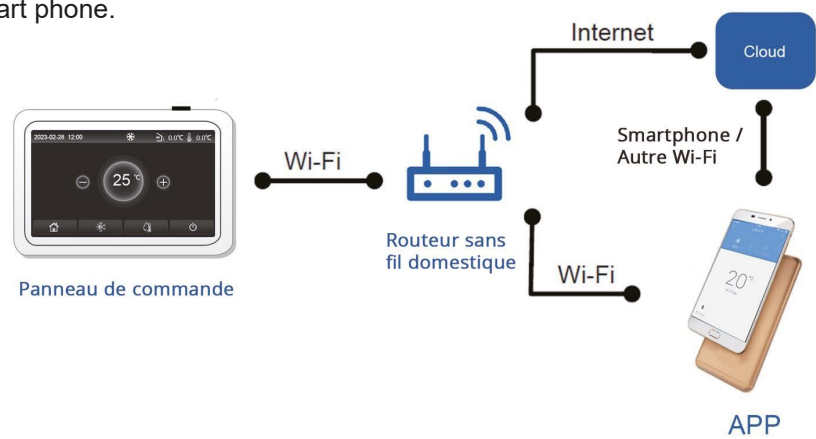


# 1. Contrôle intelligent

Comme le montre la figure ci-dessous, le panneau de commande peut être commandé à distance à l'aide d'un smart phone.



[Remarques]:

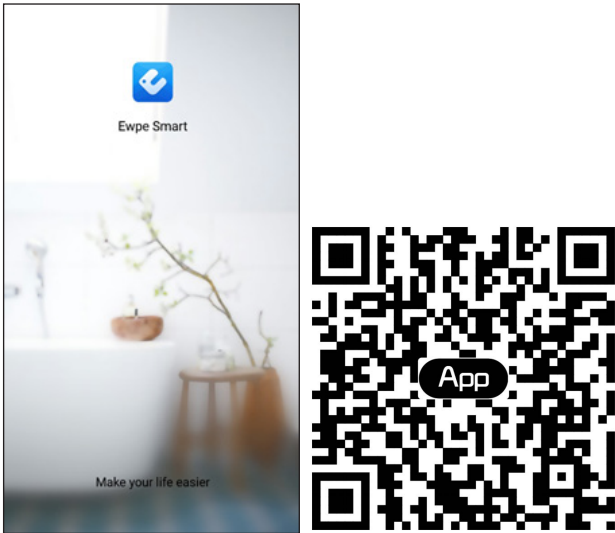
- Assurez-vous que le smartphone ou la tablette électronique adopte le système d'exploitation standard Android ou ios. Pour une version détaillée, veuillez vous référer à l'APP.
- La fonction Wi-Fi ne prend pas en charge le nom de réseau Wi-Fi.
- Les appareils peuvent être connectés et contrôlés uniquement en modes Wi-Fi et 4G.
- L'interface de fonctionnement du logiciel est universelle et ses fonctions de contrôle peuvent ne pas correspondre complètement à l'unité principale. L'interface de fonctionnement du logiciel peut varier en fonction de la mise à jour de l'APP ou d'un système de fonctionnement différent. Veuillez vous référer au programme actuel.

Mode de fonctionnement	WIFI 802.11b/g/n
Gamme de fréquences de fonctionnement	2412 ~ 2472 MHz
Puissance de sortie RF maximale	14,47 dBm

# 1.1 Installation de Ewpe Smart APP

[Instructions d'utilisation]

- 1. Scannez le QR code suivant avec votre téléphone intelligent pour télécharger et installer directement Ewpe Smart APP.



- 2. Ouvrez Ewpe Smart APP et cliquez sur "S'inscrire" pour vous enregistrer.

Création d'une famille Gestion unifiée

Maison de maman

Maison à Hong Kong

Inviter les membres de la famille à changer et à contrôler les appareils électroménagers de différentes familles

Enregistrer

Se connecter

<

Enregistrer

Amérique du Nord

>

Nom d'utilisateur

Veillez entrer votre email

Veillez saisir le mot de passe

><

Veillez saisir le mot de passe à nouveau

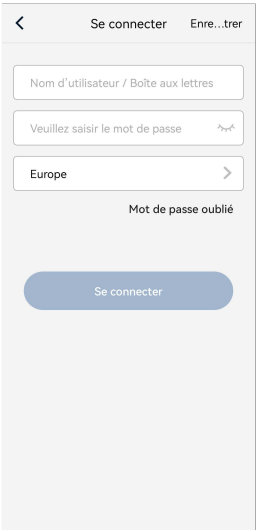
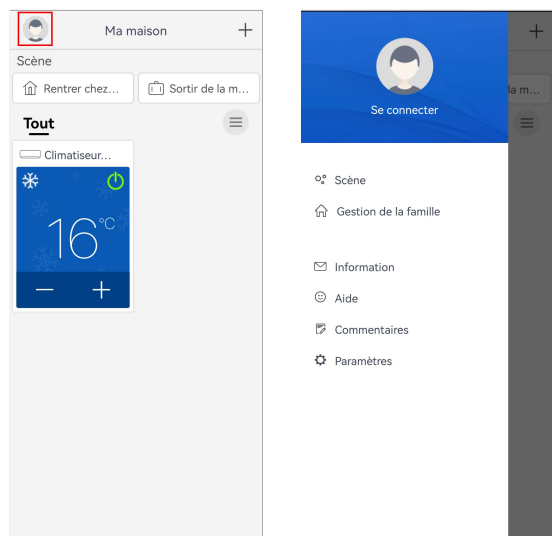
><

Enregistrer

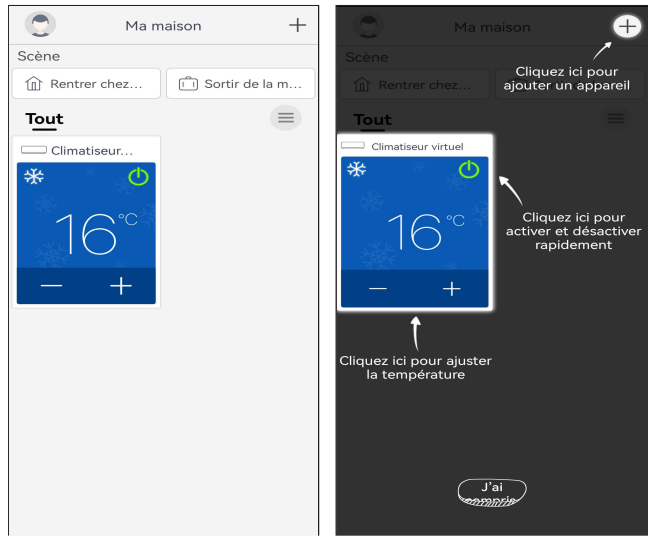
Je l'ai lu et je suis d'accord

☐ Protocole d'enregistrement des utilisateurs du logiciel GREE+ et Politique de confidentialité de Gree

3. En dehors de l'interface de connexion, vous pouvez également accéder à la page d'accueil et cliquer sur l'image de votre profil dans le coin supérieur gauche pour vous connecter.



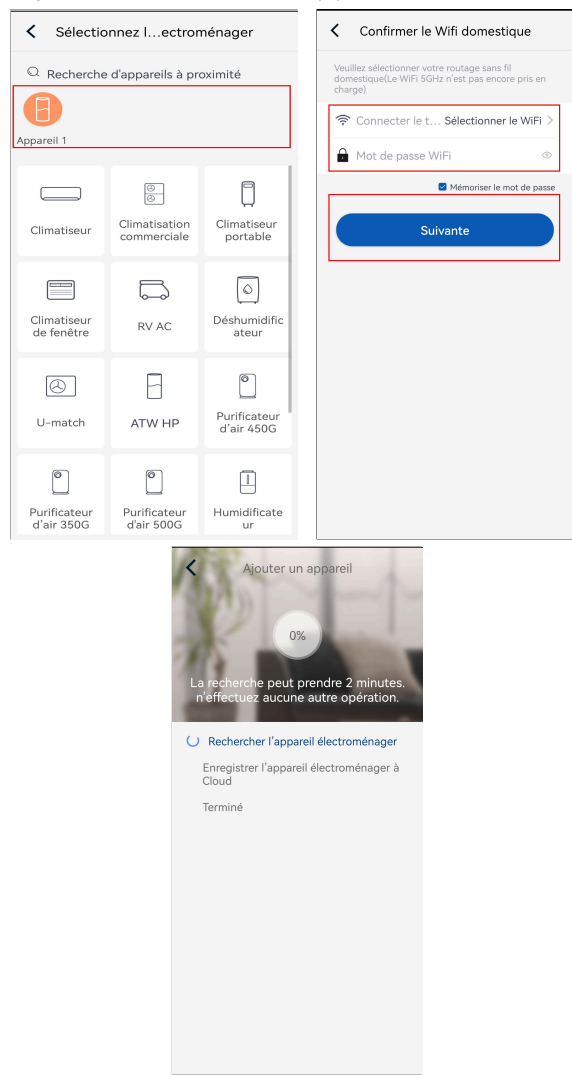
4. Cliquez sur "+" dans le coin supérieur droit de la page d'accueil pour ajouter un appareil.



(1) Recherche automatique des appareils à proximité

Lorsqu'un appareil pouvant être connecté au réseau est trouvé à proximité, son icône s'affiche en haut de la page. Cliquez sur l'icône de l'appareil découvert, puis suivez les instructions de la page pour confirmer le WiFi domestique (entrez le WiFi domestique et le mot de passe), cliquez sur L'étape suivante consiste à attendre que la configuration du réseau soit terminée.

(Remarque : seuls les appareils qui prennent en charge le flash matching Bluetooth peuvent être connectés au réseau en découvrant automatiquement les appareils à proximité. Pour les appareils qui ne prennent pas en charge le Bluetooth flash matching, veuillez vous référer à [(2) Sélectionner des appareils par catégorie])





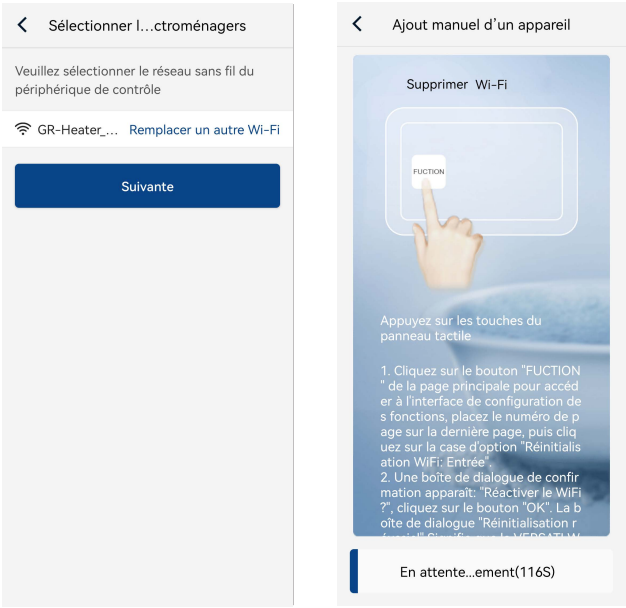
(2) Ajouter des appareils en sélectionnant le type d'appareil

Si la recherche automatique ne parvient pas à trouver les appareils à proximité, choisissez d'ajouter des appareils en sélectionnant le type d'appareil et cliquez sur le type d'appareil à ajouter.

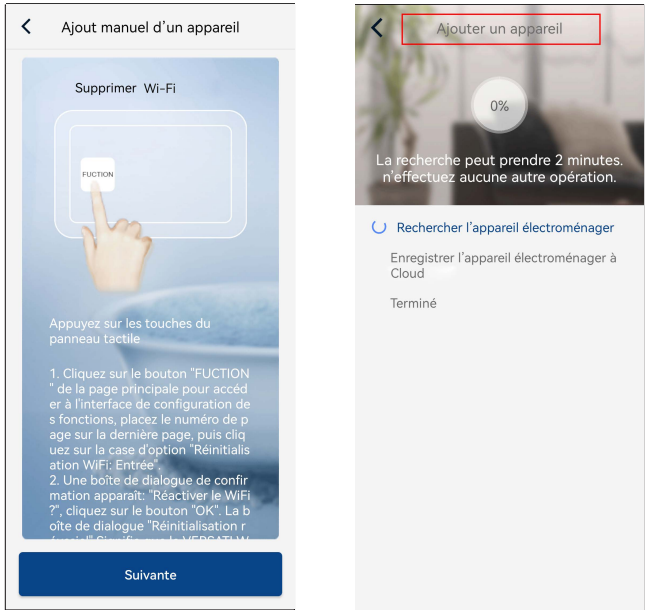


Après avoir sélectionné "ATW Heat Pump", l'interface APP fournira les instructions d'utilisation appropriées.

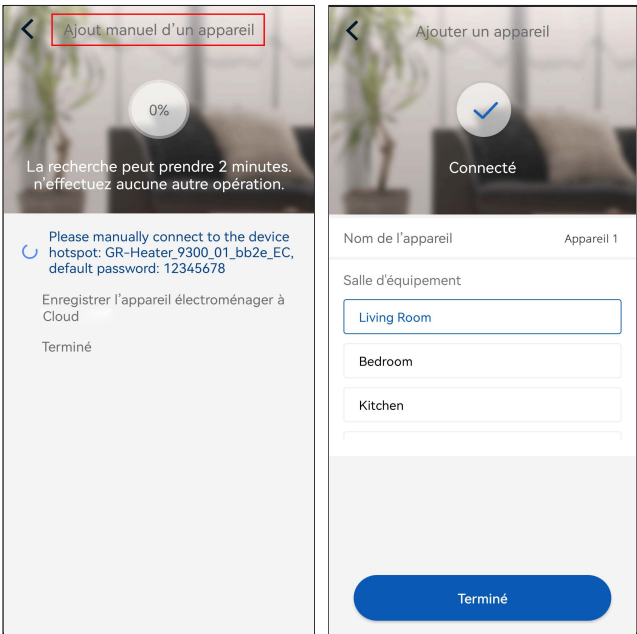




Réinitialisez la pompe à chaleur (reportez-vous aux instructions d'utilisation de l'interface APP) et cliquez sur "Suivant" pour ajouter automatiquement des appareils domestiques (le mot de passe Wi-Fi doit être saisi). Ou bien, après avoir réglé et mis sous tension la pompe à chaleur, cliquez sur "Ajouter un appareil manuellement" dans le coin supérieur droit pour sélectionner le réseau sans fil permettant de contrôler l'appareil. Confirmez ensuite le réseau Wi-Fi familial et procédez à la configuration.

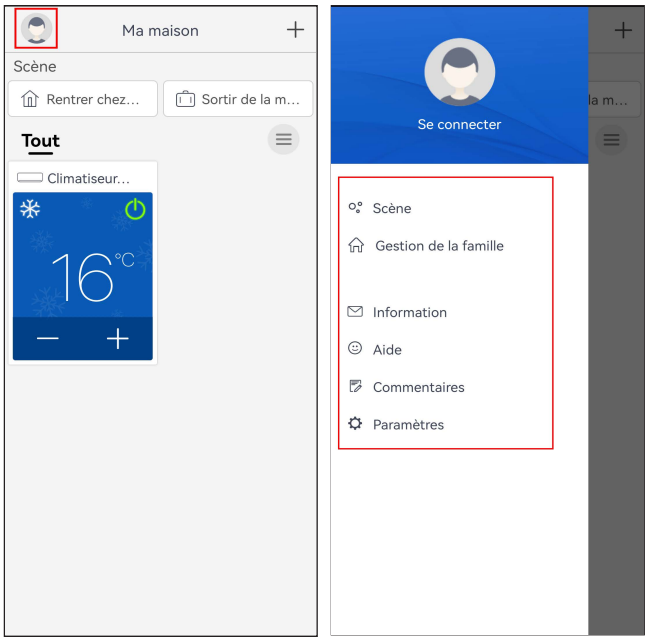


Après avoir réinitialisé l'appareil et fourni des informations correctes, recherchez l'appareil et organisez la configuration.



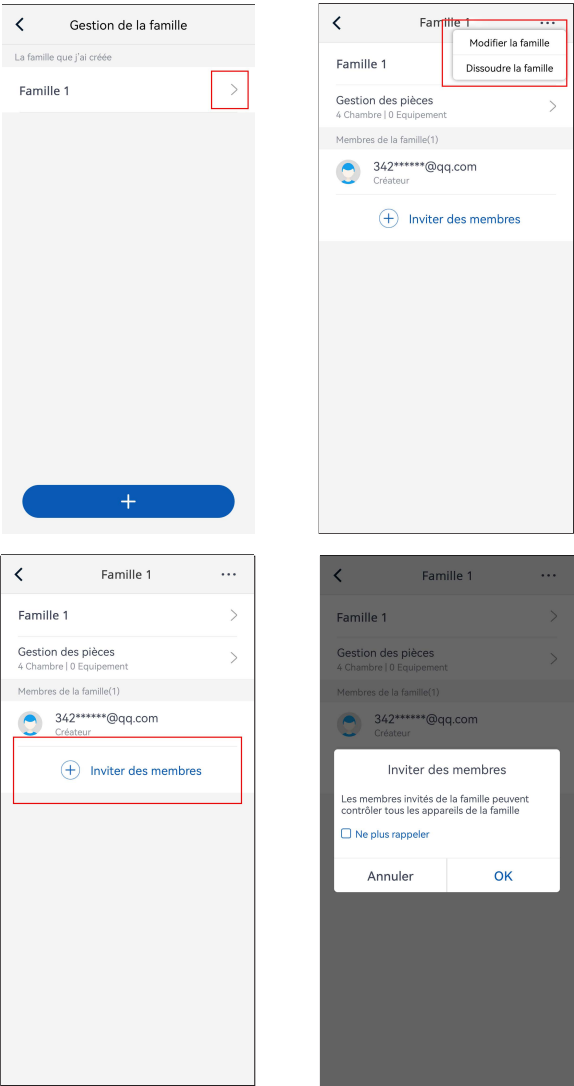
1.2 Réglage d'autres fonctions

Cliquez sur l'image de profil dans le coin supérieur gauche de la page d'accueil et réglez chaque fonction dans le menu suivant.



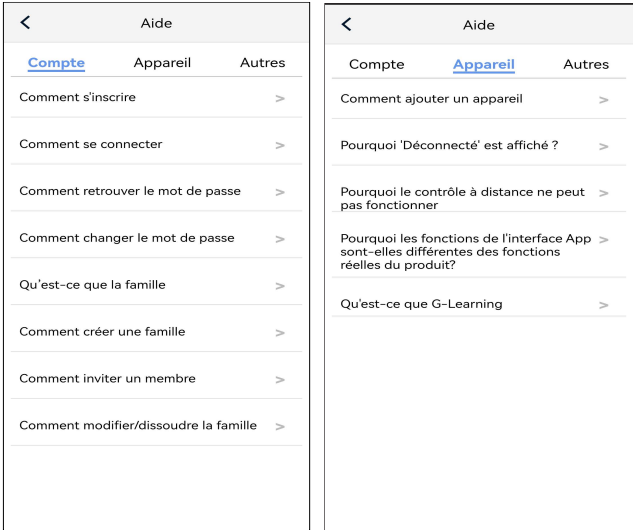
1.2.1 Gestion de la maison

Cliquez sur **"Gestion du foyer"** pour créer ou gérer une famille. Vous pouvez également ajouter des membres de la famille en fonction du compte enregistré.



1.2.2 Aide

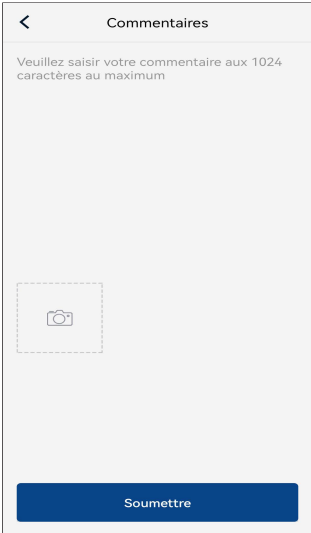
Cliquez sur "Aide" et consultez le mode d'emploi de l'APP.





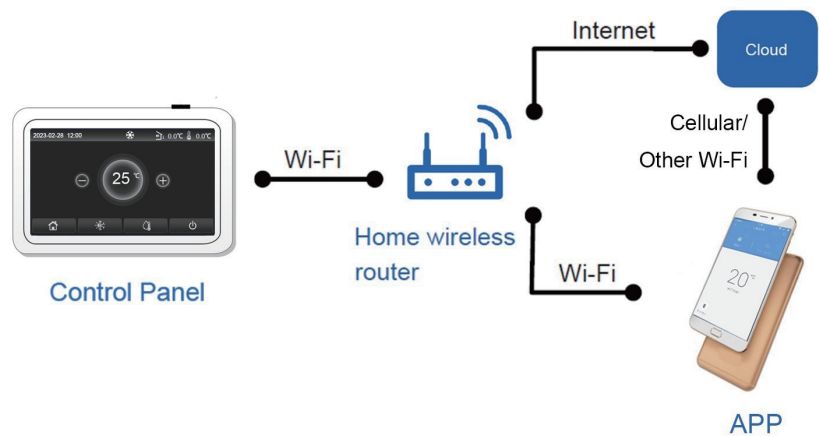
1.2.3 Commentaires

Cliquez sur "**Feedback**" pour soumettre vos commentaires.



## 2. Intelligent Control

As shown in the figure below, remote control via a smart phone is available for the control panel.



[Notes]:

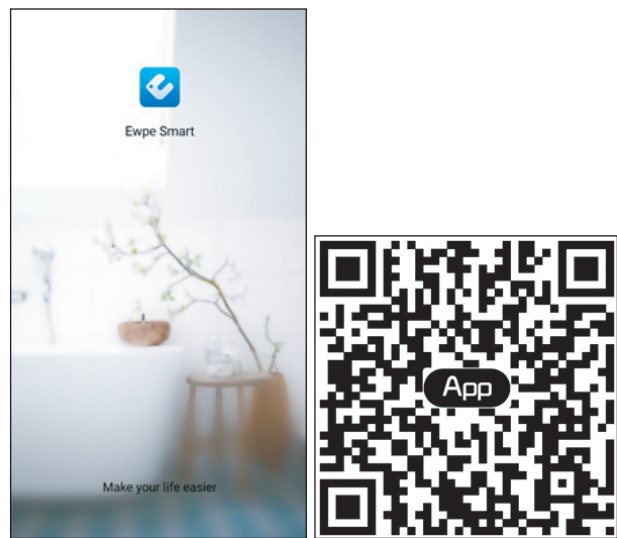
- Make sure the smart phone or tablet computer adopts standard Android or Ios operation system. For detailed version, please refer to the APP.
- The Wi-Fi function doesn't support Chinese Wi-Fi network name.
- The devices can be connected and controlled only in Wi-Fi and 4G hotspot modes.
- Software operation interface is universal and its control functions may not be completely corresponding to the main unit. Software operation interface may vary along with APP upgrading or different operation system. Please refer to the actual program.

Mode of Operation	WIFI 802.11b/g/n
Operating frequency range	2412 ~ 2472 MHz
Maxiumum RF output power	14,47 dBm

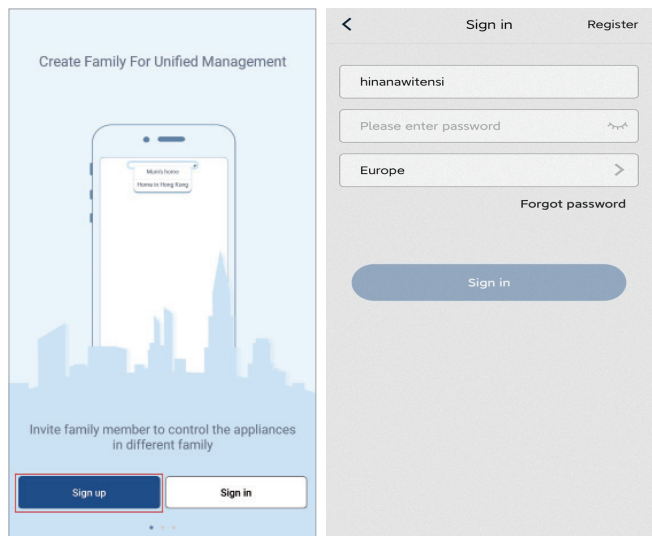
### 3.1 Installing Ewpe Smart APP

[Operation Instructions]

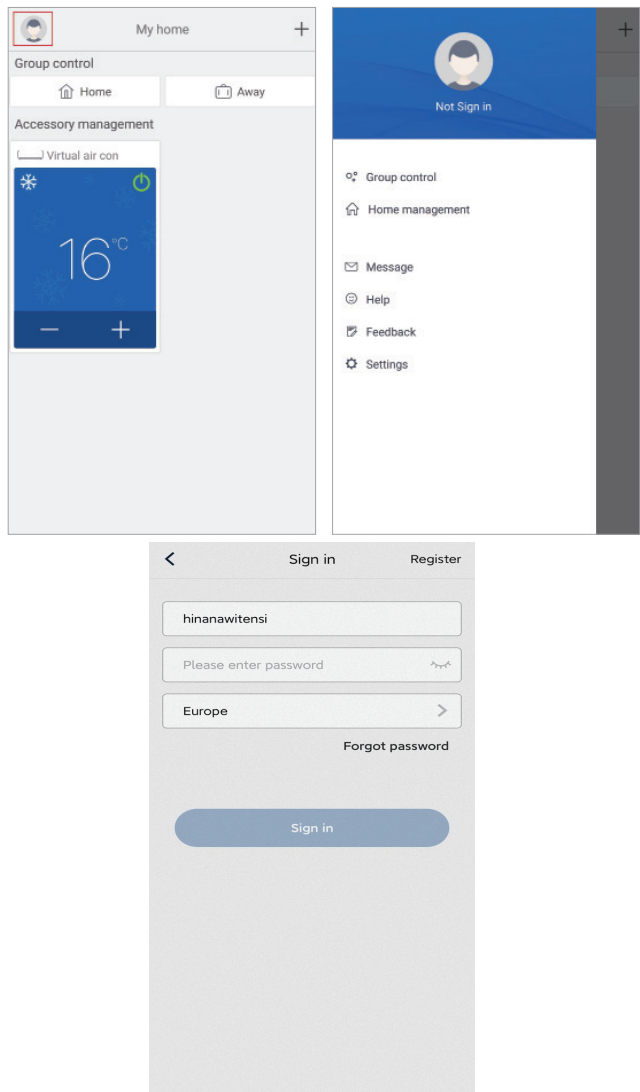
1. Scan the following QR code with your smart phone to download and install Ewpe Smart APP directly.



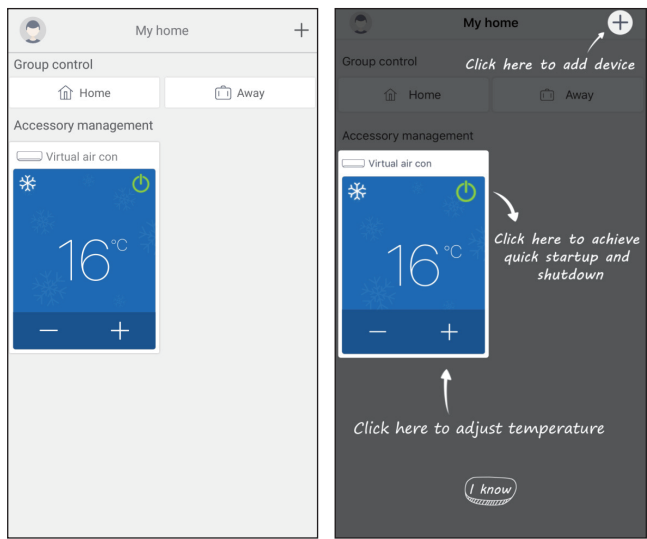
2. Open Ewpe Smart APP and click “Sign up” for registration.



3.Except signing in at the prompt interface, you can also enter the homepage and click the profile picture at the left upper corner to sign in.



4. Click "+" at the right upper corner of homepage to add device.

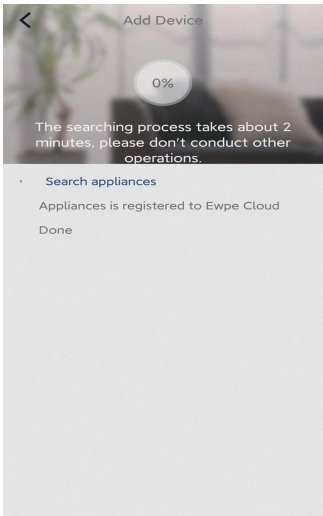
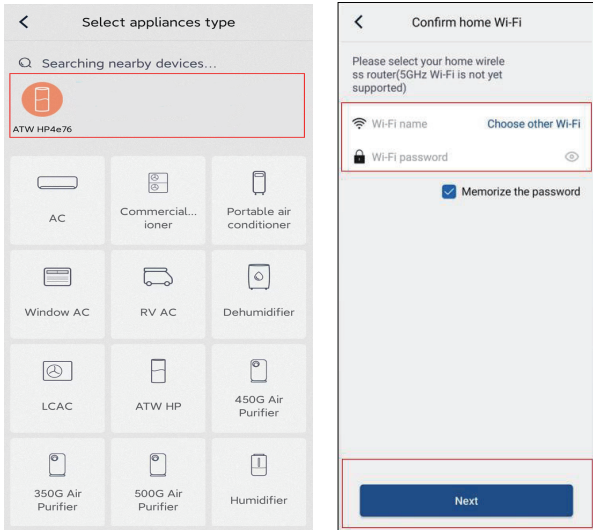




(1) Automatically search the nearby devices

When a device that can be connected to the network is found nearby, the icon of the device that can be connected to the network will be displayed at the top of the page. Click the icon of the discovered device, and then follow the instructions on the page to confirm the home WiFi (enter the home WiFi and password), click The next step is to wait for the network configuration to complete.

(Note: Only devices that support Bluetooth flash matching can be connected to the network by automatically discovering nearby devices. For devices that do not support Bluetooth flash matching, please refer to [(2) Select devices by category])

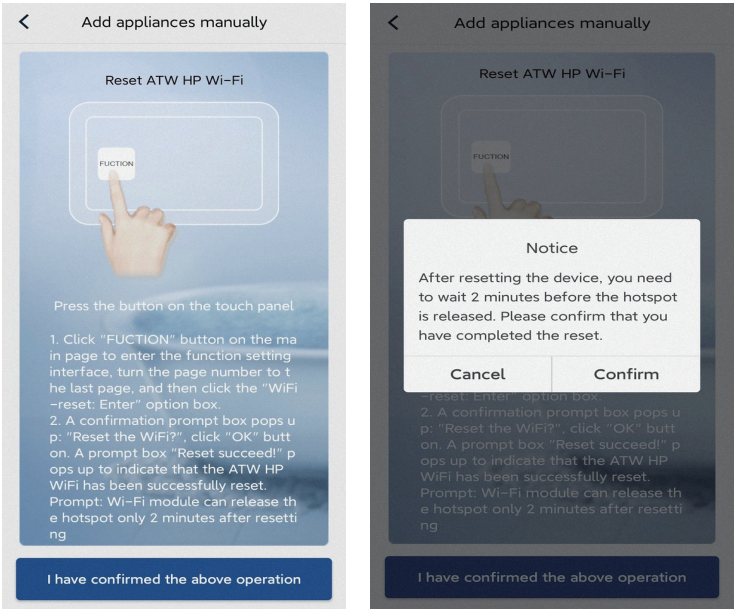


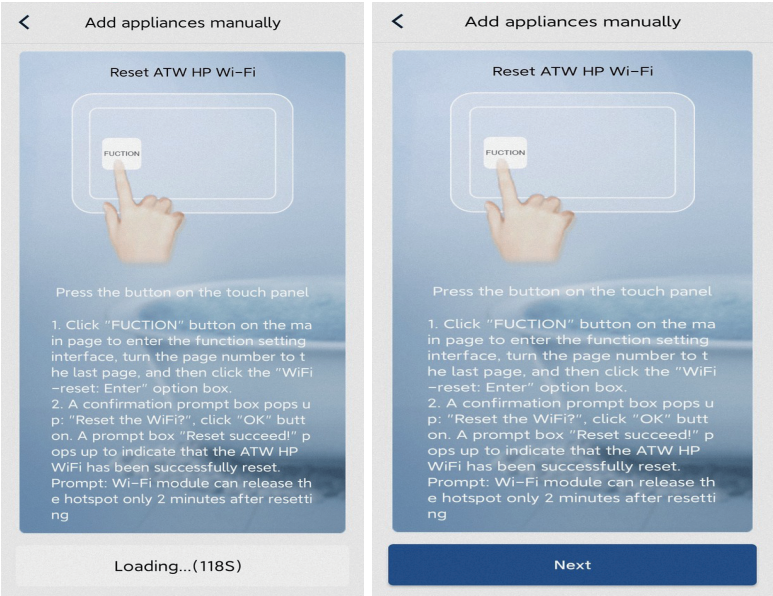
(2) Add devices by selecting appliance type

If automatical search fails to find the nearby devices, please choose to add devices by selecting the appliance type, and click the type of the device to be added.

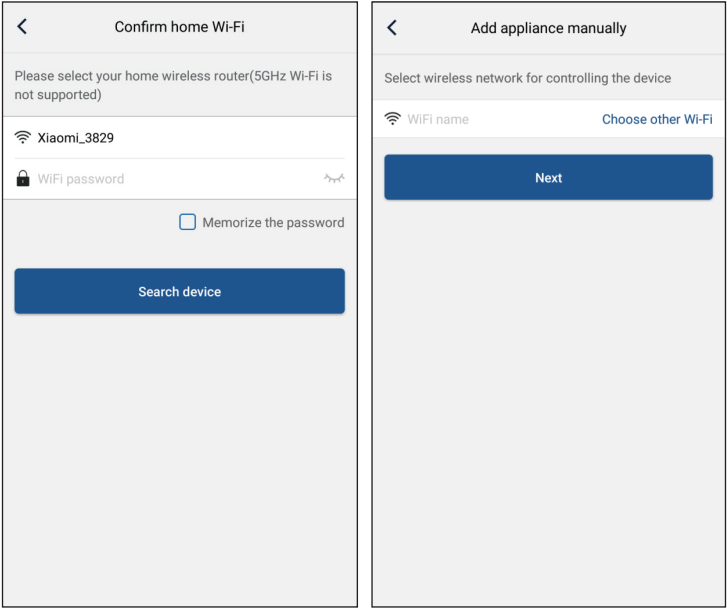


After selecting “ATW Heat Pump”, the APP interface will provide relevant operation instructions.

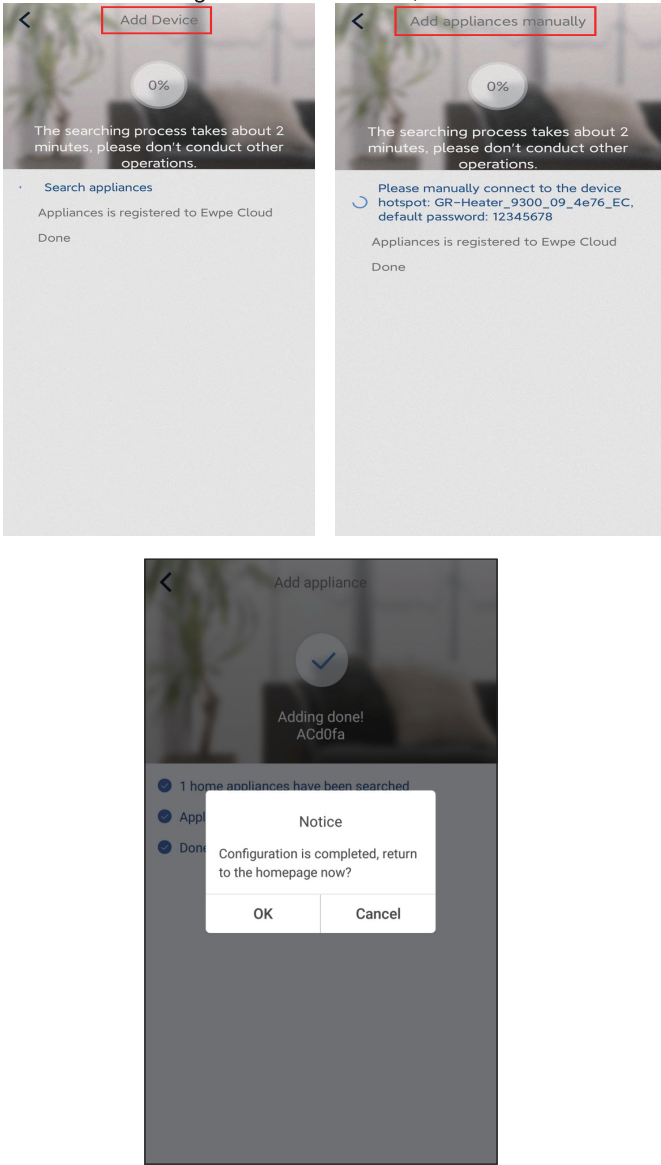




Reset the air conditioner (refer to the operation instructions in APP interface) and click **“Next”** to add home appliance automatically (Wi-Fi password shall be input). Or after setting and energizing the air conditioner, click **“Add appliance manually”** at the right upper corner to select the wireless network for controlling the device. Then confirm family Wi-Fi and arrange configuration.

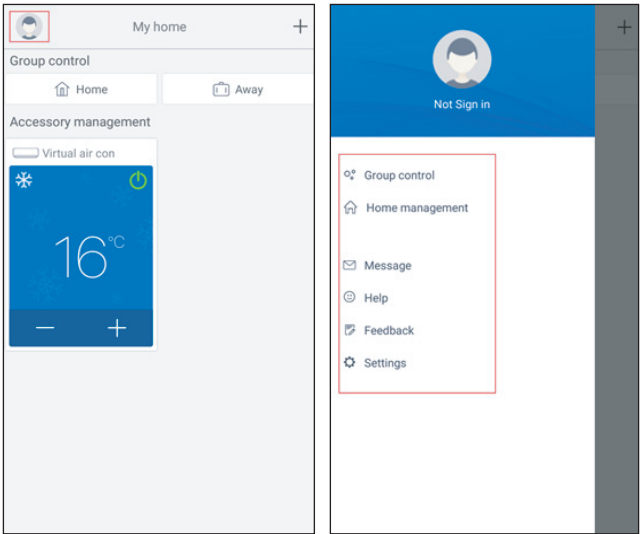


After accomplishing device reset and filling correct information, search device and arrange configuration.



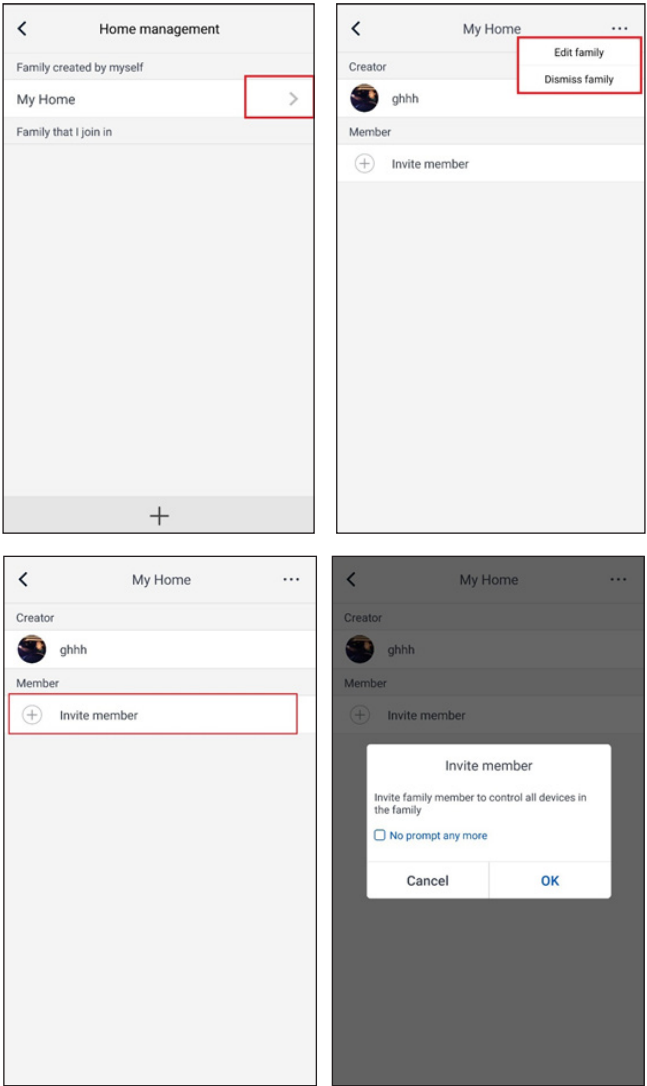
2.2 Setting Other Functions

Click the profile picture at the left upper corner of homepage and set each function in the following menu.



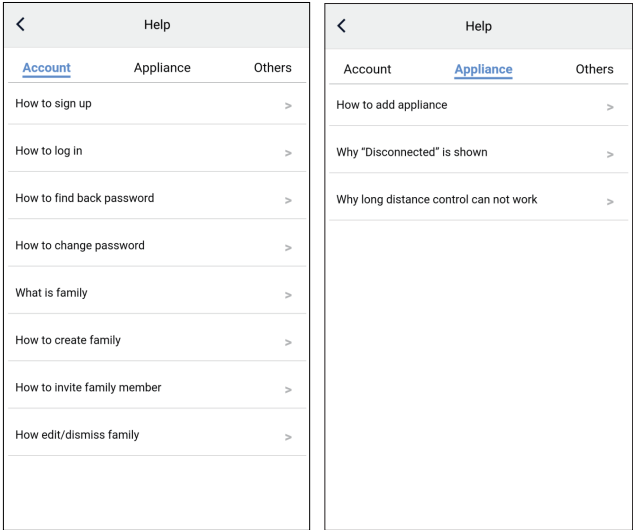
2.2.1 Home management

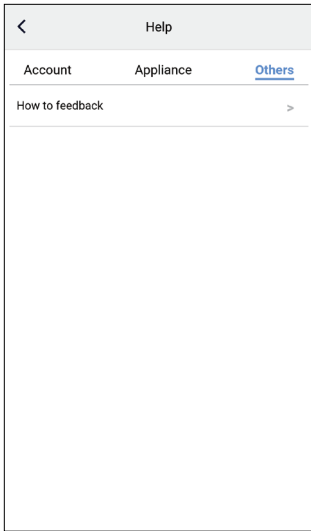
Click “Home management” to create or manage family. You can also add family members according to the registered account.



2.2.2 Help

Click “Help” and view the operation instructions of the APP.





**2.2.3 Feedback**

Click “**Feedback**” to submit feedback.

